

GREPUR 294 UV

Polyuretaanihartsipohjainen järjestelmä
katukiveyksien saumaamiseen

Kiveyksien saumaamiseen uusissa ja vanhoissa kiveyksissä, betoni - ja luonnonkivissä kävelykaduilla, jalkakäytävillä, puutarhoissa, taloyhtiöiden sisäpihoilla, terrasseilla, patioilla jne.

Gremmler -Kiveyksien Saumalaastijärjestelmä

Katukivet tulevat lisääntymään tulevien vuosien aikana kaupunkien sisäosien kävelykaduilla, yleisillä kaduilla ja yleisissä tiloissa, kuten myös yksityisten pihojen ajoteillä, kulkuteillä ja terrassien lattianpäällysteinä.

Näiden toimenpiteiden optinen arvonnousu on kuitenkin lyhytaikainen, koska sade ja muut luonnonvaikutukset huuhtovat hiekkasaumat auki. Mekaaninen puhdistus kadunlakaisukoneella tai korkeapainepuhdistus heikentävät saumaa merkittävästi. Syvä täysimittainen sauma ei ole ainoastaan kokooma-allas kaikenlaisille roskille ja epäpuh-
tauksille, vaan asettuu myös vähitellen onnettomuustekijäksi. Tällainen sauma ei myöskään ole enää varmistamassa katukivien paikallaanpysymistä, ja syntyy vakavia vaurioita tasopintoihin. Ei myöskään tule aliarvioida muodostuvia ruman näköisiä sekä työläästi puhdistettavia rikkaruohojen kasvualustoja.

Näiden ongelmien poiskitkemiseksi on kehitetty kiveyksien saumalaastijärjestelmät: GREPUR 294 UV, GREPOX 194 W ja GREPOX 194 D.

Näillä saumattuina laatoituksien ja kiveyksien rikkaruohoituvat saumat ovat jatkossa tuntematon käsite.

GREPUR ja GREPOX saumalaastit soveltuvat niin vanhoihin kuin uusiin katukiveyksien saumoihin. Kevyen mekaanisen kulutuksen pinnoille ja koristeellisiin kiviin suosittelemme GREPUR 294 UV:ta, se omaa erinomaiset lujuudet ja on absoluuttisesti valon ja UV-säteilyn kestävä. Kiveyksien saumalaastit ovat suuresta lujuudestaan huolimatta vedenläpäiseviä.

GREPUR 294 UV -Kiveyksien Saumalaasti

GREPUR 294 UV on valmiiksi kehitetty kiveyksien saumalaasti, pohjautuen 1-komponenttiseen polyuretaanihartsiin. Se on:

- Valon ja UV-säteilyn kestävä (ei jälkikäteen vääristymiä saumassa eikä kivessä).
- Työstetään ilman vettä
- Myös pystysaumoihin esim. portaat
- Ei haalistu
- Puhdistuksen jäännökset suoraan seuraavan sauman käytettäväksi
- Sauman leveys alkaen 5 mm
- Lähes hajuton työstettäessä
- Väripitävä
- Liuotteeton
- Pitkä työstöaika
- Ei ole herkkä jäännöskosteudelle
- Kevyestä keskinkertaisen liikenteen kuormituksiin
- Luja ja jatkuva vedenläpäisevyys
- Soveltuu yksityiseen Tee-se-itse käyttöön
- Pakkasen- ja suolojen kestävä
- Korkea puristus- ja taiputuslujuus
- Kestää korkeapainepuhdistuksen
- Ympäristöystävällinen

Haluatko sinäkin kiveyksiisi rikkaruohottomat saumat?

RATKAISU!
GREPUR 294 UV

Asennus

GREPUR 294 UV soveltuu luonnonkivien, vanhojen ja uusien maakivien, laattojen ja klinkkereiden saumaukseen. Asennus on helppoa ja tehokasta. Mahdollistaa suuren valmiin m² määrän tunnissa. Myös pystypintoihin esim. portaiden saumoissa.

GREPUR 294 UV voidaan työstää saumaleveyteen alkaen 5 mm ja saumasyvyyteen 30 mm (suuremmissa kuormituksissa kivi täytyy upottaa $\frac{3}{4}$ kiinteään laastiperustukseen). Kaikissa tapauksissa suhde sauman leveyden ja syvyyden kanssa tulee säilyttää. Mikäli on pienempiä saumoja jotka ovat huomattavasti syvempiä kuin 30 mm, tyhjiöitä voi muodostua alempiin osiin liian pienen keskitiheyden ansiosta. Tämä voi johtaa halkeamiin talviaikana pakkasen johdosta.

GREPUR 294 UV soveltuu laatta- ja klinkkerikiveyksien lisäksi, vaaleiden, voimakkaasti imevien ja runsaasti rautaa sisältävien luonnonkivien (kuten vaalea graniitti ja gneissi) saumaukseen kevyemmän kuormituksen kohteisiin (esim. autotallien sisään/ulosajo rampit).

Yleisesti on huomioitava, että käytettäessä GREPUR 294 UV:ta, sideaine tekee ohuen kalvon saumattujen kivien ja laattojen pintaan. Ohut kalvo korostaa kiven väriä sekä suojaa likaantumista ja sammaloitumista vastaan. Kalvo häviää paksuutensa ja mekaanisen rasituksen mukaisesti 1 - 12 kuukauden aikana.

Erityisen vaaleiden tai mustien kivien/laattojen kohdalla, suosittelemme ennen saumausta kastelemaan kohteen, jotta voidaan nähdä miten kiven/laatan pinta muuttuu optisesti sääräsitukselta. Mikäli tämä epäilyttää tee pieni testialue!

Virheiden välttämiseksi sekoituksessa, suosittelemme käyttämään vain täysiä myyntipakkauksia ja sekoittamaan nämä erillisessä sekoitusastiassa (esim. laastisaavissa tai sekoituskoneessa)!

Sekoitin suositus: Sähkötoiminen sekoitin (esim. porakonesekoitin) riittävän suurella sekoitusvispilän halkaisijalla.

Suosittelme lakaisemaan ja vetämään kiveyksien saumalaastin koko katukiveyksien alueen yli, yhdenmukaisen näkymän saavuttamiseksi.



1. Suosittelemme sekoittamaan materiaalin erillisessä puhtaassa sekoitusastiassa oikean sekoitussuhteen säilyttämiseksi. Käytä vain täysiä myyntipakkauksia.



2. Seuraavaksi lisätään sideaine, ilman veden lisäystä, mukana olevasta purkista.



3. Sekoitetaan vähintään 3 minuuttia kunnes saavutetaan homogeeninen, yhtenäinen ja maakostea hiekan ja sideaineen seos.



4. Seos työstetään kumilastalla vetäen pinnan päältä ja näin täyttäen saumat.



5. Ylimääräiset saumalaastit voidaan heti saumauksen jälkeen harjata pois seuraavaan työkohteeseen pehmeällä harjalla.



GREPUR 294UV soveltuu erinomaisesti käytettäväksi myös pystysaumoissa esim. portaissa.

Ominaisuudet

Tarkoin säännöstellyn korkealuokkaisen sideaineensa ansiosta GREPUR 294 UV mahdollistaa pitkän työskentelyajan. Lakaise vain GREPUR 294 UV valmisteltuihin, puhtaisiin saumoihin. Kovettuttuaan nämä saumat ovat vedenläpäiseviä. Tämä tarkoittaa sitä, että sadevesi johdatetaan pois laajalta alueelta läpi saumojen (riippuen alustasta) kiertämään takaisin maapohjan omaan vesijärjestelmään eikä jätevesijärjestelmään jos käytettäisiin tiivistä saumaa.

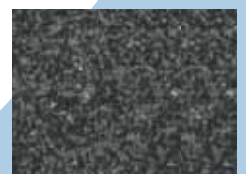
GREPUR 294 UV omaa erinomaisen lujuuden. Yhdistettynä hyvään UV-säteilyn vastustuskykyyn, tämä tuote soveltuu erinomaisesti koristeltuihin alueisiin kevyen rasituksen liikennekohteisiin.

GREPUR 294 UV:llä saumatut alueet voidaan puhdistaa käyttäen korkeapainepesureita.

Ilman katukiveykselle tehtyä sopivaa perustusta, saumausta ei voida tehdä, ei edes käyttäen GREPUR 294 UV saumalaastia. GREPUR 294 UV on erittäin kestävä kosteutta vastaan. Tämän vuoksi jäännöskosteus tai tihkusade saumoissa ei ole ongelma saumaamisen aikana tai saumaamisen jälkeen



Musta



Basaltti



Hiekka



Harmaa

Tekniset tiedot:

Vakiovärit	Hiekka / Harmaa / Basaltti / Musta
Tiheys 23 °C / 50% RH	1,4 g/cm ³
Vedenläpäisevyys	vedenläpäisevä
Käyttöaika 50% RH*	12-15 min. (30 °C), 25-35 min. (20 °C), 40-50 min. (10 °C)
Kulkukelpoinen 50% RH	12-16 tuntia (30 °C), 16-20 tuntia (20 °C), 24-36 tuntia (10 °C)
Täysin kovettunut*	3 päivää (30 °C), 7 päivää (20 °C), 10 päivää (10 °C)
Vähimmäis asennuslämpötila	> 5 °C alusta
Materiaalimenekki**	katso taulukko
Pakkaus	25 kg muoviasia (Hiekka-/ Sideaine; erikseen)
Varastointiaika	Viileässä ja kuivassa väh. 1 vuosi
Puristuslujuus* (23°C) 7 päivän jälkeen	38 - 40 N/mm ²
Taivutuslujuus* (23°C) 7 päivän jälkeen	13 - 14 N/mm ²

* Kaikki arvot ilman rasitusta vedelle kovettumisprosessin aikana ja tiiviinä koepaloina.

* Puristuslujuuden ja taivutuslujuuden arvot ovat riippuvaisia käytettyjen muotojen koosta ja geometriasta kuten myös kovettumislämpötilasta ja kovettumisajasta / suhteellisesta ilmankosteudesta.

** Vain viitteellisiä arvoja. Tarkka erittely ei ole mahdollista epäsäännöllisten kivien takia.

Menekki

	Pituus	Leveys	Sauman leveys	Menekki
	(mm)	(mm)	(mm)	(kg/m ²)
Mosaiikki	40	40	10	20,0
	50	50	10	16,0
	60	60	10	14,5
Pieni katukivi	80	80	10	11,4
	90	90	10	10,3
	100	100	10	9,0
Iso katukivi	120	120	10	7,5
	120	180	10	6,5
	140	140	10	6,7
	140	200	10	6,0



Maahantuoja:

ALIMEX
RAKENNUSKEMIKAALIT

ALIMEX OY | Huvilakatu 12 | FI-04400 Järvenpää

Puhelin: +358 9 2922 350 | Fax: +358 9 2916 006 | myynti@alimex.fi | www.alimex.fi



Alimex Oy



Tuotesivu