

## ELEMENTO 1 SIVUPALKILLINEN UMPIPORRAS

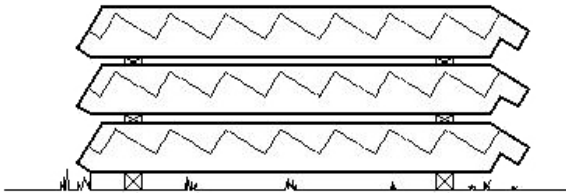
### ASENNUSOHJE

#### YLEISTÄ

Elementit asennetaan runkotyövaiheessa asennussuunnitelman mukaisessa järjestyksessä. Työmaa toimittaa asennusjärjestyksen ja -aikataulun sekä porraselementtien valmistukseen tarvittavat tiedot, kuten esim. mosaiikkibetonin värin porraselementtitehtaalle riittävän ajoissa, viimeistään 6 viikkoa ennen porraselementtien toimitusta. Työmaa ja porraselementtitehtaan työnjohtaja sopivat tarkemmat toimituserät ja -ajat viimeistään kolme viikkoa ennen asennustyön alkua. Asennus suoritetaan työmaan asennussuunnitelmaa ja työturvallisuusohjeita noudattaen.

#### AUTOSTA PURKU / TYÖMAAVARASTOINTI

Elementit nostetaan pois auton lavalta kahdella nostoköydellä 4-haaraisella nostoketjua käyttäen. Elementit varastoidaan kantavalle ja tasaiselle alustalle tukien varaan irti maasta. Puolen kerroksen syöksyjä voi pinota päällekkäin enintään 5 kpl ja koko kerrosvälin syöksyjä enintään 2 kpl. Syöksyjen väliin asetetaan tuet samoille kohdoin kuin maata vasten olevat. Elementit suojataan sateelta esim. muovipeitteellä.



#### ELEMENTIN NOSTO

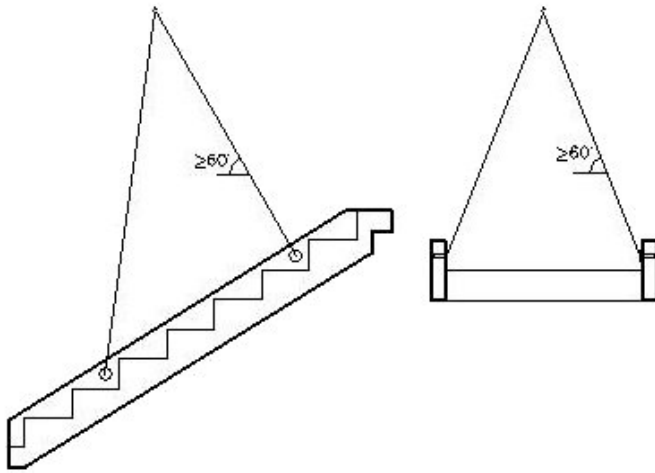
Elementin asennusnosturina on käytettävä torninosturia, ajoneuvonosturia tai muuta tarkoitukseen soveltuvaa nosturia.

#### **NOSTOKIELTO – portaan päissä olevista vaijerilenkeistä / sakkelistä ei saa nostaa.**

Elementtiä nostetaan aina neljästä sivupalkkien sisäsiivuilla olevasta nostokiinnikkeestä, hylsyankkurit Rd16 / lattateräsankkurit Rd30.

- poistetaan suojatulpat nostokiinnikkeistä
- nostoeliminä on käytettävä painelevyllisiä vaijerinostolenkkejä (Rd-kierteet)
- nostolenkit kierretään käsivoimin kierreosan loppuun saakka
- nostossa painelevyn tulee koskettaa betonia koko pinta-alaltaan

#### **Huom. Millikierteisiä nostolenkkejä ei saa käyttää.**



## ASENNUS

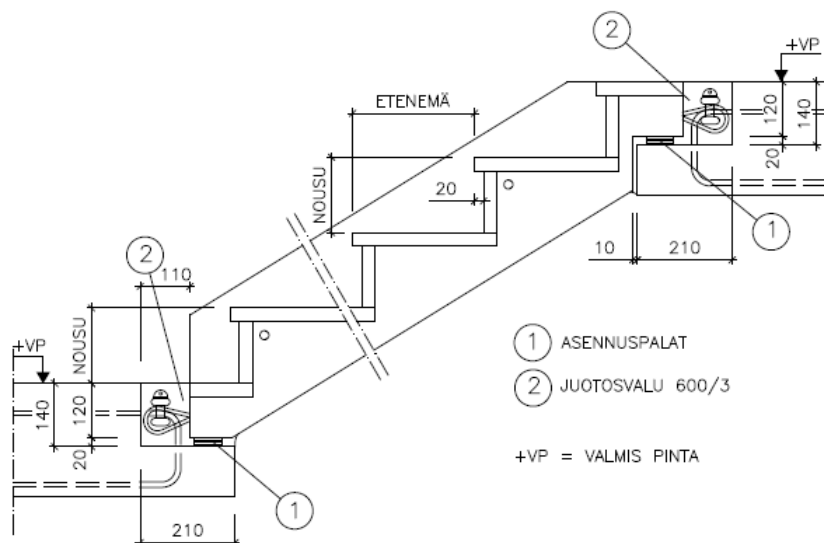
Tasoilla oleviin asennuskoloihin asennetaan asennuspalat sivupalkkien kohdille ennen elementin nostoa. Tasoelementit tulee tukea ennen portaiden asennusta siten että estetään niiden kippaaminen. Tuet saa poistaa kun juotosvalut ovat saavuttaneet vaadittavan lujuuden.

Elementti nostetaan paikoilleen aina neljästä nostokiinnikkeestä. Välittömästi portaan asennuksen jälkeen liitetään portaan vaijerilenkit tason tartuntalenkkeihin sakkeleilla. Elementit tuetaan sivupalkkien kohdilta pituussuuntaisen liukumisen estämiseksi. Elementtien tukipinnan tulee olla vähintään 60 mm. Katso kohdekohtaiset asennuspiirustukset.

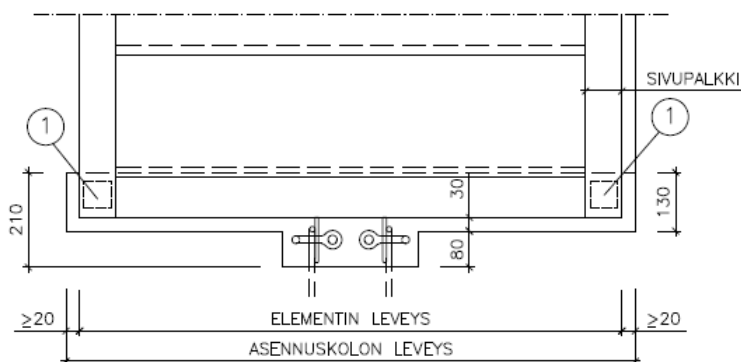
Kaide- ja nostotapit voidaan tarvittaessa katkaista vain siten, että kasausmutterit jäävät paikoilleen.

Juotosvalu suoritetaan mahdollisimman pian asentamisen jälkeen käyttämällä juotosbetonia 600/3. Juotosvalulla täytetään sekä vaaka- että pystysaumot. Juotosvalun liian nopea imeytymisen estetään riittävällä esikastelulla ja jälkihoidolla. Samoin on huolehdittava, ettei juotosvalu talviaikana pääse jäätymään ennen kuin se on saavuttanut lujuutensa.

1.10.2014



HUOM! ASENNUSPALAT ON ASENNETTAVA SIVUPALKKIEN ALLE



## SUOJAUS TYÖMAALLA

Porraselementit tulee suojata työmaa-aikana lialta ja kolhuilta esim. erillisillä porrassuojilla. Haluttaessa toimitamme myös porrassuojia.

Putoaminen rakennusaikana on estettävä riittävillä suojarakenteilla tai – kaiteilla.

Sivupalkkien sisäsiivuilla olevat nostokiinnikekohdat peitetään portaiden mukana toimitettavilla muovitulpilla.

## KAIDEKIINNITYS

Kaiteet kiinnitetään sivupalkkien sivuilla oleviin kierretappeihin (M20).

## ASENNUSPIIRUSTUKSET

Elementtien asennuspiirustukset mitta- ja liitosdetaljeineen tehdään aina kohdekohtaisesti. Asennuspiirustukset toimitetaan tilaajalle ja kohteen rakennesuunnittelijalle.